



Association suisse des droguistes

Analyse des points de vente de la branche 2013/2014

ASD

Association suisse des droguistes
Rue de Nidau 15
Case postale 3516
2500 Bienne 3
Téléphone 032 328 50 30
Fax 032 328 50 31
E-mail info@drogistenverband.ch
www.drogistenverband.ch



«Le nombre de drogueries reste stable»

Situation initiale

Grâce aux «analyses des points de vente» réalisées tous les trois ans, l'Association suisse des droguistes observe et interprète les changements structurels survenus dans la branche de la droguerie. Cette étude ne se contente pas de constater les changements effectifs, mais s'intéresse aussi aux perspectives à moyen terme ainsi qu'au futur statut de la branche de la droguerie: parmi les quelque 550 drogueries actuelles, lesquelles sauront s'imposer sur le marché? Quelles drogueries seront peut-être transformées en pharmacies? Et pour quelles drogueries l'avenir s'annonce-t-il plutôt difficile?

L'«analyse des points de vente» ne fournit pas de recettes pour que la branche puisse s'imposer avec succès. Mais elle donne aux représentants de la politique, aux autorités, et en particulier au secteur de la pharma et de la cosmétique, la certitude que la branche de la droguerie est et restera un intervenant important, fort et fiable en matière d'automédication, de médecine complémentaire, de soins de santé avantageux et de soins de beauté.

Méthodologie et sources

L'analyse a été dirigée par Peter Hadorn, consultant indépendant d'entreprises pharmaceutiques et d'organisations à but non lucratif qui a de nombreuses années d'expérience à la direction de différentes entreprises du secteur OTC, et par Andrea Ullius, responsable du développement de la branche à l'ASD.

Les pronostics, en particulier lorsqu'ils concernent l'avenir, sont une chose délicate, comme Mark Twain le constatait déjà... Le meilleur moyen de prévoir de manière fiable les développements futurs est de faire analyser par des spécialistes expérimentés et connaisseurs de la branche les chiffres et autres données concrètes du passé et du présent. C'est pourquoi les scénarios présentés dans cette brochure se basent sur de très nombreux chiffres avérés. Les données de l'évaluation DrogoThèque actuelle, les analyses des points de vente de 2007 et 2010 ainsi que les chiffres de cegeDIM et ceux de l'Administration fédérale des contributions servent de base à la présente analyse. Elle a été réalisée entre l'automne 2013 et le printemps 2014 par une équipe de dix experts bénéficiant de bonnes connaissances des spécificités professionnelles et régionales, qui ont étudié et analysé les données transmises par chaque droguerie.

Critères d'évaluation

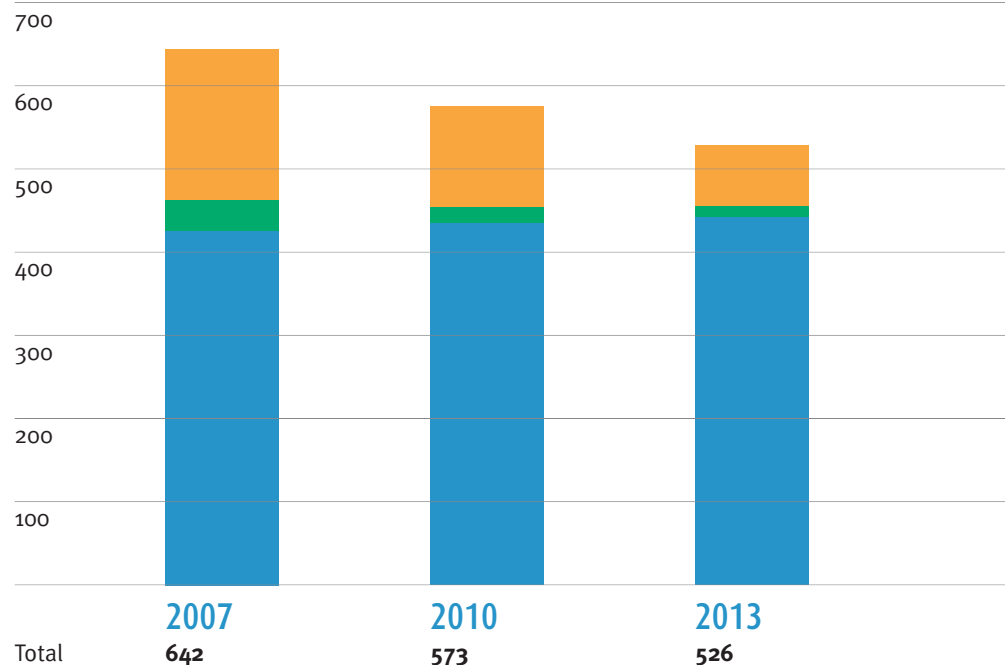
L'«analyse des points de vente» classe les drogueries dans trois groupes en fonction des critères suivants:

Drogueries bien profilées avec un bon potentiel pour l'avenir	Drogueries à emplacement concurrentiel-pharmacie	Drogueries à potentiel emplacement/prestations réduit
› Avenir > 5 ans	› Situation dans un centre commercial sans pharmacie	› Avenir à long terme?
› Prestations OK	› Pression des loyers	› Trouver un repreneur: difficile
› Environnement favorable à la fréquence OK	› Décision entrepreneuriale revient au droguiste	› Potentiel de l'emplacement discutable
› Emplacement > «moyen»	› Potentiel Rx bien réel	› Prestations réduites
› La droguerie trouve repreneur		

Analogues à ceux des analyses des points de vente 2007 et 2010

Potentiel d'avenir des drogueries 2007 - 2013

Nombre de drogueries

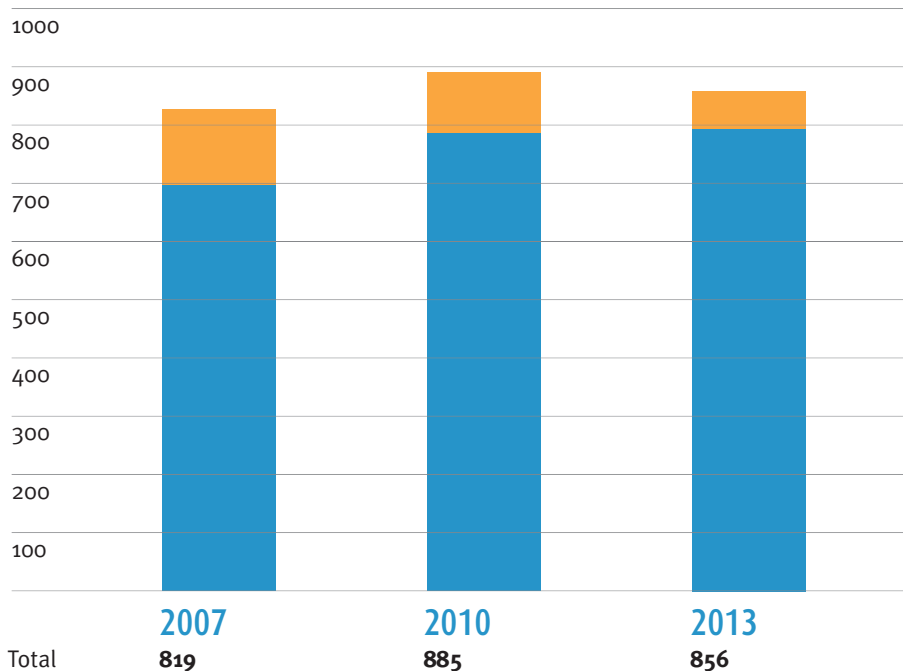


	2007	2010	2013
Drogueries à potentiel emplacement/prestations réduit	183 28,5 %	132 23,0 %	80 15,2 %
Drogueries à emplacement concurrentiel-pharmacie	31 4,8 %	18 3,2 %	12 2,3 %
Drogueries bien profilées avec un bon potentiel pour l'avenir	428 66,7 %	423 73,8 %	434 82,5 %

Le nombre des «drogueries avec un bon potentiel pour l'avenir» est resté stable par rapport aux deux analyses précédentes. Les chiffres montrent clairement que la diminution des points de vente entre les trois périodes d'analyse concerne essentiellement les «drogueries à potentiel réduit» et, dans une moindre mesure, les drogueries transformées en drogueries-pharmacies.

Le chiffre d'affaires de la branche

en milliers de CHF



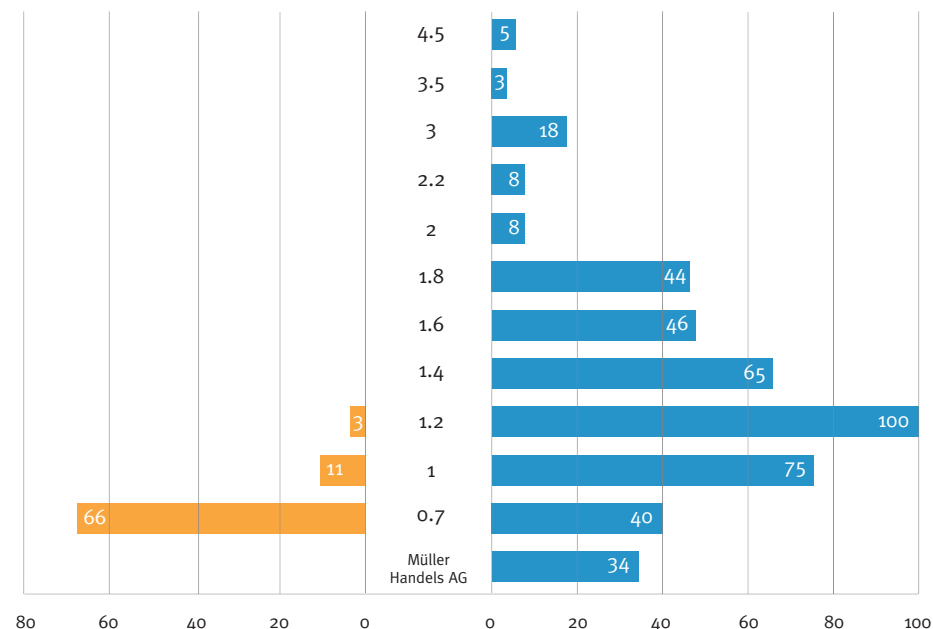
Source: Administration fédérale des

	2007	2010	2013
Drogueries à potentiel emplacement/prestations réduit	117 14.3%	92 10.4%	60 7%
Drogueries bien profilées avec un bon potentiel pour l'avenir (y compris les drogueries dont le point de vente est concurrencé par une pharmacie)	702 85.7%	793 89.6%	796 93%

Les «drogueries avec un bon potentiel» (y compris les drogueries dont le point de vente est concurrencé par une pharmacie) réalisent plus de 90% du chiffre d'affaires total de la branche qui s'élève à 856 millions de francs suisses. La disparition probable des «drogueries à potentiel réduit» n'aura donc sans doute qu'un impact mineur sur les performances économiques de la branche. On peut aujourd'hui partir du principe que le chiffre d'affaires de la branche continuera à moyen terme à dépasser les 800 millions de francs suisses.

Nombre de drogueries selon leur chiffre d'affaires

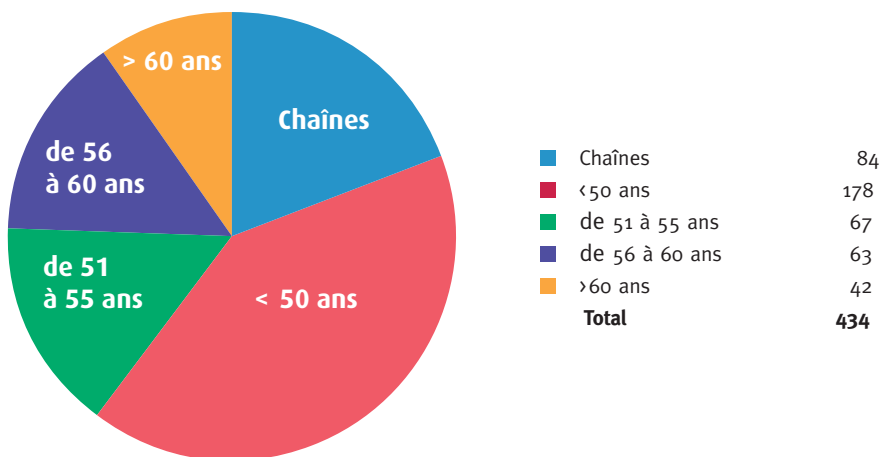
en milliers de CHF



- Drogueries à potentiel emplacement/prestations réduit
- Drogueries bien profilées avec un bon potentiel pour l'avenir

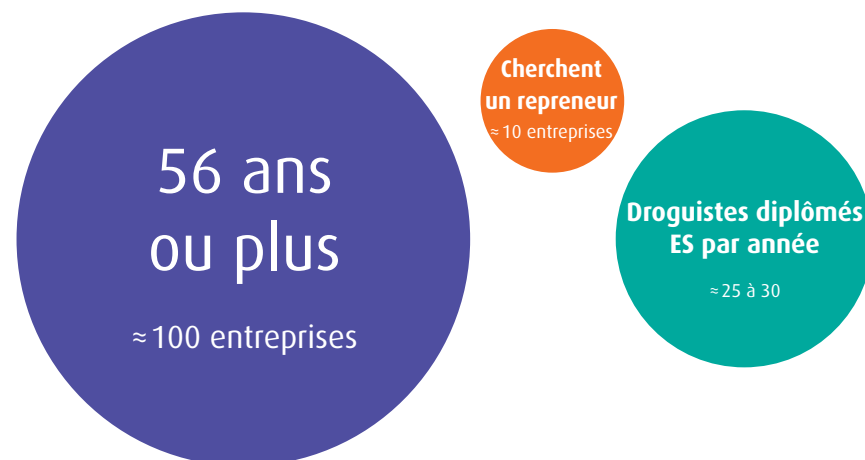
La grande majorité des entreprises avec un bon potentiel pour l'avenir se situe dans les catégories qui réalisent un chiffre d'affaires oscillant entre un et deux millions de francs suisses. Comme on peut s'y attendre, le chiffre d'affaires de la plupart des «drogueries à potentiel réduit» est bien inférieur à cela. Les données concernant le chiffre d'affaires ne permettent cependant pas, à elles seules, de déterminer exactement la capacité économique d'une droguerie. Il est parfaitement possible, en effet, qu'une droguerie réalise un chiffre d'affaires nettement supérieur à un million de francs suisses, mais qu'en raison des coûts propres au site ou relatifs au personnel (par ex. frais élevés de location, horaires d'ouverture prolongés) son bénéfice ne dépasse finalement pas celui d'une droguerie dont le chiffre d'affaires est inférieur à un million de francs suisses.

Age des propriétaires de «drogueries avec un bon potentiel d'avenir»



Si l'on ne tient pas compte des drogueries qui font partie de chaînes, les 434 «drogueries avec un bon potentiel d'avenir» sont, globalement, dirigées pour moitié par des entrepreneurs de moins de 50 ans et, pour l'autre moitié, par des propriétaires de plus de 50 ans. Cette répartition des âges permet de supposer que les successions se répartiront régulièrement dans les années à venir – ce qui donne aussi, en la matière, une certaine stabilité à la branche.

Structure de la relève de la branche



- Près de 100 propriétaires ont 56 ans ou plus
- En moyenne, environ 10 drogueries cherchent chaque année un repreneur
- 25 à 30 droguistes diplômés ES sortent chaque année de l'ESD



Environ 100 «drogueries avec un bon potentiel d'avenir» appartiennent à des propriétaires qui ont aujourd'hui 56 ans ou plus. On peut donc s'attendre à ce que ces prochaines années, une dizaine de drogueries doivent chaque année régler le problème de leur succession. Les 25 à 30 droguistes qui obtiennent chaque année leur diplôme ES à l'Ecole supérieure de droguerie (ESD) de Neuchâtel sont pour ainsi dire prédestinés à assurer cette relève. La branche de la droguerie dispose donc, d'une part, de suffisamment de «drogueries avec un bon potentiel d'avenir» pour permettre à de nouveaux chefs d'entreprise de saisir leur chance, et, d'autre part, de suffisamment de droguistes diplômés pour pouvoir répondre au besoin de relève à la tête des «drogueries avec un bon potentiel d'avenir».